

*Arbetsmarknadssituationen för hela  
befolkningen 15-74 år, AKU 3:e kvartalet  
2009.*

Labour Force Survey: Third Quarter 2009

---

## I korta drag

### Nästan varannan person var i arbete

Under tredje kvartalet 2009 var i genomsnitt 3 335 000 personer i åldern 15-74 år i arbete, varav 1 795 000 var män och 1 540 000 var kvinnor. Det innebär att nästan hälften, eller 47,9 procent, var i arbete. Motsvarande andel för ett år sedan var 48,5 procent. Förändringen i antalet personer i arbete är inte statistiskt säkerställd. Däremot har andelen minskat med 0,6 procentenheter.

Under tredje kvartalet 2009 uppgick antalet sysselsatta till 4 548 000. Sysselsatta innefattar personer i arbete samt sysselsatta frånvarande hela mätveckan (minst en kalendervecka). Det är en minskning med 126 000 personer jämfört med motsvarande kvartal året innan. Huvuddelen av nedgången skedde bland männen där 81 000 färre var sysselsatta. Sysselsättningsgraden, det vill säga andelen sysselsatta av befolkningen, minskade med 2,6 procentenheter till 65,3 procent. Bland männen var sysselsättningsgraden 67,8 procent och bland kvinnorna 62,8 procent, vilket är en nedgång med 3,0 respektive 2,0 procentenheter.

Antalet fast anställda minskade under tredje kvartalet 2009 med 76 000 personer eller 2,2 procent varav 68 000 var män. Antalet tidsbegränsat anställda fortsätter alltså att minska. Antalet tidsbegränsat anställda minskade med 60 000, eller 8,2 procent, till 667 000 jämfört med tredje kvartalet 2008. Nedgången var störst bland kvinnorna där 41 000 färre var tidsbegränsat anställda. Nedgången i antalet tidsbegränsat anställda har pågått sedan början av 2008.

### Fler personer ej i arbete

Gruppen *personer ej i arbete* utgörs av undergrupperna *sysselsatta som var frånvarande under hela mätveckan*, *arbetslösa* samt *personer ej i arbetskraften*.

Under tredje kvartalet 2009 var 3 630 000 personer i åldern 15-74 år i gruppen ej i arbete, en ökning med 84 000 jämfört med samma period förra året. Det innebär att drygt hälften, eller 52,1 procent, av befolkningen var ej i arbete, en ökning med 0,6 procentenheter. Merparten av ökningen skedde bland männen. I åldersgruppen 16-64 år var i genomsnitt 2 728 000 personer ej i arbete, en ökning med 61 000 personer. Även här har ökningen



Daniel Samuelsson  
Tfn 08-506 949 78  
Krister Näsén  
tfn 08-506 949 08

E-post: [fornamn.efternamn@scb.se](mailto:fornamn.efternamn@scb.se)

Statistiken har producerats av SCB, som ansvarar för officiell statistik inom området.

ISSN 1654-2843 Serie AM – Arbetsmarknad 11 SM 0904. Utkom den 5 november 2009.

URN:NBN:SE:SCB-2009-AM11SM0904\_pdf

Tidigare publicering: Se avsnittet Fakta om statistiken.

Utgivare av Statistiska meddelanden är Mats Wadman, SCB.

främst ägt rum bland män. Att antalet personer i gruppen ej i arbete ökade beror främst på att antalet arbetslösa och personer ej i arbetskraften ökade. Under perioden ökade befolkningen i åldern 15-74 år med 78 000 personer.

Under tredje kvartalet 2009 var 1 213 000 personer, eller 26,7 procent av de sysselsatta, frånvarande från arbetet hela mätveckan. Jämfört med tredje kvartalet 2008 är det en minskning med 120 000 personer eller 9,0 procent.

Den vanligaste frånvarorsaken var semester och i genomsnitt var 934 000 personer, eller 20,5 procent av de sysselsatta, frånvarande från arbetet av detta skäl. Det är en minskning med 124 000 personer jämfört med förra året.

Andelen av de sysselsatta som var borta från arbetet på grund av sjukdom var 2,0 procent. Motsvarande andelar bland männen och kvinnorna var 1,5 respektive 2,5 procent. Det har inte skett någon statistiskt säkerställd förändring jämfört med för ett år sedan. Av de 90 000 personer som var frånvarande på grund av sjukdom hade 36 procent varit frånvarande 1-2 veckor medan 19 procent hade varit sjukfrånvarande 52 veckor eller mer.

### **Arbetslösheten ökade**

Under tredje kvartalet 2009 var i genomsnitt 399 000 personer i åldern 15-74 år arbetslösa, vilket motsvarar en ökning med 119 000 personer jämfört med motsvarande kvartal förra året. Det innebär att det relativa arbetslöshetstalet var 8,1 procent, vilket är en ökning med 2,4 procentenheter. Bland män var arbetslösheten 8,4 procent, en ökning med 3,1 procentenheter, och bland kvinnor 7,7 procent, en ökning med 1,6 procentenheter. Arbetslösheten steg framförallt bland ungdomar i åldern 15-24 år. Under tredje kvartalet 2009 var 145 000 ungdomar i åldern 15-24 år arbetslösa, vilket motsvarar en arbetslöshet på 22,2 procent. Det är en ökning med 5,9 procentenheter jämfört med motsvarande kvartal 2008. Av de arbetslösa ungdomarna var 35 000, eller 24 procent, heltidsstuderande. Antalet heltidsstuderande, och därmed även andelen, är normalt sett lägre under tredje kvartalet än resten av året. Det beror på att många av dem har sommarlov under denna period vilket medför att de inte klassificeras som heltidsstuderande.

Nästan var tredje arbetslös i åldern 15-74 år var långtidsarbetslös. Det betyder att 125 000 personer, varav 76 000 män och 49 000 kvinnor, hade haft en sammanhängande arbetslöshetsperiod på mer än 26 veckor. Jämfört med samma period förra året är det en ökning med 57 000 personer eller 83,1 procent.

### **Tre av tio stod utanför arbetskraften**

Gruppen *ej i arbetskraften* innefattar personer som varken är sysselsatta eller arbetslösa, och utgörs framförallt av heltidsstuderande som inte sökt eller kunnat ta ett arbete, pensionärer och sjuka (inklusive förtidspensionärer av hälsoskäl).

Under tredje kvartalet 2009 uppgick denna grupp till 2 018 000 personer i åldern 15-74 år. Jämfört med tredje kvartalet 2008 är det en ökning med 85 000 personer eller 4,4 procent. Uppdelat efter kön bestod gruppen ej i arbetskraften av 916 000 män och 1 102 000 kvinnor, en ökning med 4,3 respektive 4,5 procent. Andelen av befolkningen som var utanför arbetskraften ökade med 0,9 procentenheter till 29,0 procent. Andelen män som var utanför arbetskraften under tredje kvartalet 2009 var 26,0 procent, motsvarande andel bland kvinnorna var 32,0 procent.

Det är framförallt antalet heltidsstuderande som inte sökt eller kunnat ta ett arbete som har ökat. Jämfört med ett år tidigare har dessa ökat med 55 000 till 381 000 personer, eller 5,5 procent av befolkningen, i åldern 15-74 år. De flesta, 320 000 personer, var i åldern 15-24 år.

## Innehåll

<b>STATISTIKEN MED KOMMENTARER .....</b>	<b>5</b>
<b>Om Arbetskraftsundersökningarna (AKU) .....</b>	<b>5</b>
<b>Befolkningen .....</b>	<b>5</b>
<b>Arbetskraften .....</b>	<b>6</b>
<b>Sysselsatta.....</b>	<b>6</b>
Fast och tidsbegränsat anställda .....	6
Överenskommen arbetstid .....	7
Undersysselsatta .....	8
<b>Personer i arbete.....</b>	<b>8</b>
Arbetade timmar och frånvarotimmar .....	8
<b>Personer ej i arbete.....</b>	<b>9</b>
Sysselsatta, frånvarande hela mätveckan.....	9
Arbetslösa.....	10
<b>Personer ej i arbetskraften .....</b>	<b>11</b>
Heltidsstuderande .....	11
Pensionärer .....	12
Sjuka.....	12
Övriga.....	12
Latent arbetssökande .....	12
<b>TABELLER .....</b>	<b>13</b>
1. Befolkningen 15-74 år efter arbetskraftstillhörighet. Kvartal 3 2009 samt kvartal 3 2008.....	13
2. Befolkningen 15-24 år efter arbetskraftstillhörighet. Kvartal 3 2009 samt kvartal 3 2008.....	14
3. Befolkningen 15-74 år efter arbetskraftstillhörighet samt orsak till att ej vara i arbete. Kvartal 3 2009 samt kvartal 3 2008.....	15
4. Befolkningen 15-74 år som ej är i arbete. Kvartal 3 2009 samt kvartal 3 2008.....	16
5. Befolkningen 15-74 år som ej är i arbete efter utbildningsnivå. Kvartal 3 2009.....	16
6. Arbetslösa efter arbetslöshetstidens längd. Kvartal 3 2009.....	17
7. Arbetslösa efter tidigare arbetslivserfarenhet. Kvartal 3 2009 .....	17
8. Befolkningen 16-64 år efter arbetskraftstillhörighet samt orsak till att ej vara i arbete. Kvartal 3 2009 samt kvartal 3 2008.....	18
Teckenförklaring .....	19
<b>DIAGRAM .....</b>	<b>20</b>
Diagram 1. Sysselsatta (1000-tal) 15-74 år, 2005-2009, kvartal.....	20
Diagram 2. Arbetslösa (1000-tal) 15-74 år, 2005-2009, kvartal .....	20
Diagram 3. Andel sysselsatta, arbetslösa respektive ej i arbetskraften inom olika åldersgrupper, tredje kvartalet 2009 .....	21
Diagram 4. Personer ej i arbetskraften i åldern 15-74 år fördelade efter huvudsaklig verksamhet, tredje kvartalet 2009.....	21
<b>FAKTA OM STATISTIKEN .....</b>	<b>22</b>
<b>Detta omfattar statistiken .....</b>	<b>22</b>
Definitioner och förklaringar i Arbetskraftsundersökningarna .....	23

<b>Så görs statistiken .....</b>	<b>25</b>
<b>Statistikens tillförlitlighet.....</b>	<b>25</b>
<b>Bra att veta.....</b>	<b>26</b>
Annan statistik.....	26
<b>IN ENGLISH.....</b>	<b>27</b>
<b>Labour Force Survey, third quarter 2009.....</b>	<b>27</b>
<b>List of tables .....</b>	<b>29</b>
<b>List of terms .....</b>	<b>29</b>

## Statistiken med kommentarer

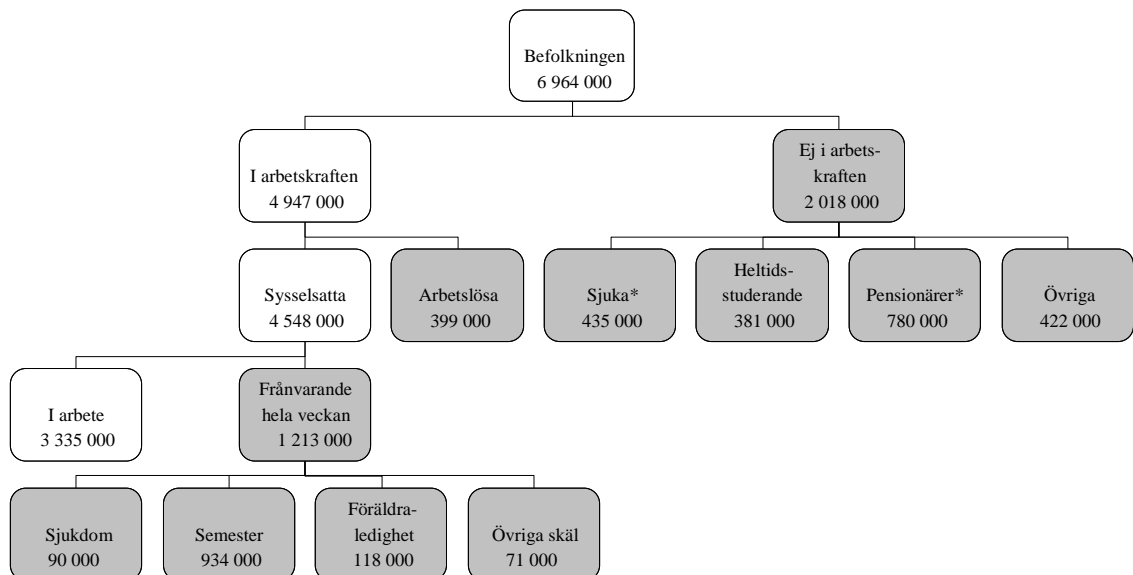
### Om Arbetskraftsundersökningarna (AKU)

Arbetskraftsundersökningarna (AKU) utförs löpande varje månad. Syftet med undersökningarna är att beskriva den aktuella arbetsmarknadssituationen för befolkningen i åldern 15-74 år samt att ge information om utvecklingen på arbetsmarknaden. AKU:s uppgift om arbetslösa är det officiella arbetslöshetstalet. Definitionerna i AKU följer internationella rekommendationer i enlighet med ILO (International Labour Organization).

Undersökningarna baseras från och med januari 2006 på ett representativt urval av närmare 65 000 personer per kvartal. Datainsamlingen sker i första hand genom telefonintervjuer av SCB:s intervjuare. I de kvartalsvisa statistiska meddelandena beskrivs arbetsmarknadssituationen för hela befolkningen 15-74 år.

I de fall rapporten redogör för att förändringar ägt rum jämfört med motsvarande kvartal ett år tidigare är dessa förändringar statistiskt säkerställda.

### Arbetsmarknaden 3:e kvartalet 2009 (15-74 år)



De gråmarkerade rutorna visar vilka undergrupper som ingår i gruppen *Personer ej i arbete*.

\*) Förtidspensionärer av hälsoskäl ingår i gruppen *Sjuka*.

### Befolkningen

Under tredje kvartalet 2009 uppgick befolkningen i åldern 15-74 år till 6 964 000 personer. Det är en ökning med 78 000 personer, eller 1,1 procent, jämfört med tredje kvartalet 2008. Befolkningen ökade mest i åldrarna 15-24 år, där med 25 000 personer eller 2,1 procent, och 65-74 år med 42 000 personer eller 5,0 procent. Befolkningsökningen var jämnt fördelad mellan könen.

## Arbetskraften

Arbetskraften omfattar både sysselsatta och arbetslösa. Under tredje kvartalet 2009 ingick i genomsnitt 4 947 000 personer i åldern 15-74 år i arbetskraften. Arbetskraftens andel av befolkningen, det relativa arbetskraftstalet, var 71,0 procent vilket är en minskning med 0,9 procentenheter jämfört med förra året. Bland männen var andelen 74,0 procent, en minskning med 0,8 procentenheter, och bland kvinnorna 68,0 procent vilket är en minskning med 1,0 procentenheter. För personer i åldern 16-64 år var 80,7 procent av befolkningen i arbetskraften. Det var främst bland personer i åldrarna 15-24 och 25-34 år som arbetskraftstalet minskade, och då särskilt bland kvinnorna i åldern 15-24 år. I denna grupp minskade arbetskraftstalet med 4,4 procentenheter till 52,0 procent.

## Sysselsatta

Under det tredje kvartalet 2009 uppgick antalet sysselsatta till i genomsnitt 4 548 000 vilket är en minskning med 126 000 personer, eller 2,7 procent, jämfört med förra året. Av de sysselsatta var 2 386 000 män och 2 162 000 kvinnor. Bland männen minskade antalet sysselsatta med 81 000 personer eller 3,3 procent. Nedgången var större bland männen än bland kvinnorna där nedgången i antal sysselsatta omfattade 45 000 personer eller 2,0 procent. För personer i åldern 15-24 år omfattar minskningen 61 000 personer, eller 10,8 procent, och fördelar sig relativt jämnt mellan könen. I åldern 65-74 år ökade antalet sysselsatta med 17 000 personer eller 17,5 procent. Minskningen i antalet sysselsatta skedde främst bland de inrikes födda där 132 000 personer färre var sysselsatta. För de utrikes födda är förändringen inte statistiskt säkerställd. Av de sysselsatta var 57 000 sysselsatta utomlands men folkbokförda i Sverige.

I likhet med tidigare kvartal 2009 var det *Tillverkning och utvinning, energi och miljö* som stod för den största nedgången med 73 000 färre sysselsatta, varav 47 000 inom undergruppen *Tillverkning av verkstadsvaror*. Tillverkningsindustrin står alltså för merparten av nedgången i antalet sysselsatta. Det var även en nedgång inom branscherna *Vård och omsorg* och *Byggverksamhet* med 25 000 respektive 13 000 färre sysselsatta.

Jämfört med tredje kvartalet 2008 minskade antalet sysselsatta mest i Västra Götalands län där de minskade med 32 000 personer samt i Jönköpings och Örebro län där 10 000 respektive 9 000 färre var sysselsatta.

Sysselsättningsgraden, det vill säga andelen sysselsatta av befolkningen, uppgick till 65,3 procent i åldern 15-74 år. Det är en minskning med 2,6 procentenheter jämfört med tredje kvartalet 2008. Andelen sysselsatta minskade bland både män och kvinnor. Bland männen var sysselsättningsgraden 67,8 procent och bland kvinnorna 62,8 procent, vilket motsvarar en nedgång med 3,0 respektive 2,0 procentenheter. Av befolkningen i åldern 16-64 år var 74,2 procent sysselsatta. Andelen sysselsatta minskade mest bland personer i åldern 15-24 år där minskningen var 5,9 procentenheter till 41,0 procent. Det är bland de unga männen i åldern 15-24 år som nedgången var som störst.

Bland utrikes födda var 57,0 procent av personerna i åldern 15-74 år sysselsatta jämfört med 66,9 procent bland de inrikes födda. Jämfört med ett år tidigare är det en minskning med 2,1 respektive 2,6 procentenheter. Andelen sysselsatta är, generellt sett, högre bland män än kvinnor. Det gäller framförallt för de utrikes födda. Bland utrikes födda män var 61,2 procent sysselsatta jämfört med 53,3 procent av kvinnorna. Motsvarande andelar bland inrikes födda var 68,9 respektive 64,8 procent.

Antalet anställda minskade med 136 000 till 4 062 000 personer. Huvuddelen av denna nedgång, eller 71 procent, skedde inom privat sektor som minskade med 96 000 till 2 693 000 anställda. Detta förklaras nästan uteslutande av att antalet anställda män inom privat sektor minskade med 88 000 till 1 644 000 personer (förändringen är inte statistiskt säkerställd för kvinnor).

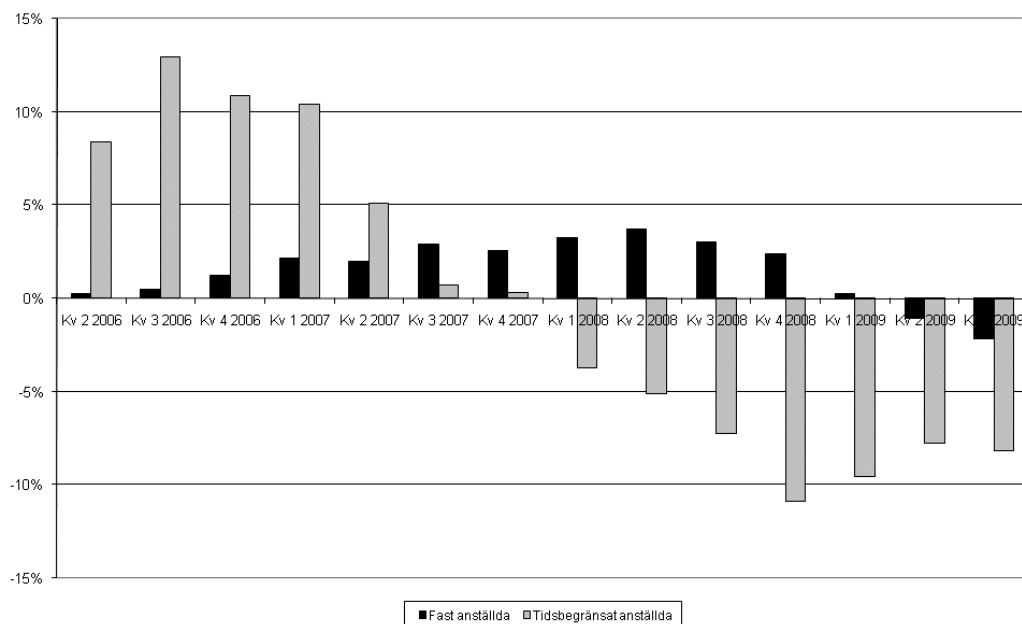
### **Fast och tidsbegränsat anställda**

Under tredje kvartalet 2009 har både antalet fast och tidsbegränsat anställda minskat jämfört med för ett år sedan. Antalet fast anställda uppgick till 3 395 000 personer vilket är

en minskning med 76 000 eller 2,2 procent. Minskningen i antalet fast anställda förklaras nästan uteslutande av en nedgång bland männen med 68 000 personer (bland kvinnorna är förändringen inte statistiskt säkerställd). Nedgången var störst bland män i åldern 15-44 år. De tidsbegränsat anställda, som uppgick till 667 000 personer, minskade med 60 000 eller 8,2 procent. Bland de tidsbegränsat anställda minskade antalet framförallt bland personer i åldern 15-24 år, vilket även är den grupp där tidsbegränsad anställning är som mest förekommande. Till skillnad från förändringen bland fast anställda var nedgången störst bland kvinnorna, 41 000 eller 10,0 procent. Detta kan jämföras med 18 000, eller 5,9 procent, färre tidsbegränsat anställda bland männen.

Utvecklingen bland fast och tidsbegränsat anställda under tredje kvartalet 2009 är en fortsättning av tidigare kvartals trender. Sedan början av 2008 har antalet tidsbegränsat anställda personer minskat i jämförelse med motsvarande kvartal ett år tidigare. Denna trend håller i sig även detta kvartal och ligger på samma nivå som tidigare. För antalet fast anställda skedde ett trendbrott under andra kvartalet 2009. Tidigare hade antalet fast anställda ökat jämfört med föregående år, men från och med det andra kvartalet 2009 har nu denna ökning ersatts med en minskning.

### Förändring av antal fast och tidsbegränsat anställda i åldern 15-74 år jämfört med motsvarande kvartal föregående år, kvartal 2 2006 – kvartal 3 2009. Procent.



### Överenskommen arbetstid

Under tredje kvartalet 2009 hade 240 000 av de sysselsatta i åldern 15-74 år en överenskommen veckoarbetstid om 1-19 timmar per vecka, det vill säga de arbetade så kallad *kort deltid*. Det motsvarar 5,3 procent av de sysselsatta. Jämfört med förra året ökade antalet personer som arbetade kort deltid med 22 000 personer, en ökning som framförallt skedde bland personer i åldern 15-24 år. Fler kvinnor än män arbetade kort deltid, 141 000 jämfört med 100 000 män.

Kvinnor hade även i större utsträckning en överenskommen arbetstid om 20-34 timmar per vecka, det vill säga de arbetade så kallad *lång deltid*. Av de sysselsatta arbetade 818 000 personer, eller cirka 18,0 procent, lång deltid. Av dessa var 614 000 kvinnor vilket innebär att 28,4 procent av alla sysselsatta kvinnor arbetade lång deltid. Bland männen arbetade 204 000 personer, eller 8,5 procent, lång deltid.

De allra flesta – 3 478 000 personer eller 76,5 procent av de sysselsatta – arbetade så kallad heltid, det vill säga hade en överenskommen veckoarbetstid på 35 timmar eller mer. Vid

jämförelse med ett år tidigare är det en minskning med 129 000 personer. Huvuddelen av denna nedgång förklaras av att det var 91 000 färre män som arbetade heltid. Av de som arbetade heltid är den allra största delen män – 2 076 000 män jämfört med 1 402 000 kvinnor.

### **Undersysselsatta**

Av de sysselsatta i åldern 15-74 år var 297 000 undersysselsatta, vilket innebär att de arbetade mindre än vad de skulle vilja. Jämfört med tredje kvartalet 2008 är det en ökning som berörde nästan enbart männen där 126 000 personer var undersysselsatta vilket är 25 000 fler än ett år tidigare (förändringen är inte statistiskt säkerställd för kvinnor). Det är vanligare bland kvinnor att vara undersysselsatt. Antalet undersysselsatta kvinnor uppgick till 171 000 personer.

### **Personer i arbete**

Av de sysselsatta i åldern 15-74 år var 3 335 000 personer i arbete medan 1 213 000 personer var frånvarande under hela mätveckan (minst en kalendervecka). Av de som var i arbete var 1 795 000 män och 1 540 000 var kvinnor. Det innebär att 47,9 procent av befolkningen var i arbete under tredje kvartalet 2009, vilket är en minskning med 0,6 procentenheter mot föregående år. För gruppen som helhet är förändringen av antalet personer i arbete jämfört med för ett år sedan inte statistiskt säkerställd. Däremot var 47 000 personer färre i arbete i åldern 15-24 år vilket motsvarar en minskning med 9,9 procent jämfört med tredje kvartalet 2008. I åldrarna 55-64 och 65-74 år var istället fler personer i arbete. Där var 25 000 respektive 16 000 personer fler i arbete jämfört med samma period förra året.

### **Arbetade timmar och frånvarotimmar**

Antalet arbetade timmar uppgick under tredje kvartalet 2009 till i genomsnitt 123,4 miljoner timmar per vecka. Med hänsyn tagen till helgdagar, semesterledighet och liknande minskade antalet arbetade timmar med 4,1 procent jämfört med tredje kvartalet 2008. De arbetade timmarna för män uppgick till 70,9 miljoner timmar per vecka och för kvinnor till 52,5 miljoner. Av de arbetade timmarna utfördes 1,7 miljoner av personer som är sysselsatta utomlands men folkbokförda i Sverige.

Av de arbetade timmarna per vecka utgjordes 3,8 miljoner av övertidstimmar. Övertidstimmar utförda mot ersättning minskade under perioden. Det förklaras uteslutande av nedgången bland männen där antalet övertidstimmar mot ersättning minskade med 0,3 miljoner timmar per vecka. De övertidstimmar som utfördes utan ersättning ökade under perioden med 0,1 miljoner, eller 15,3 procent, och fördelar sig relativt lika mellan könen.

Det totala antalet frånvarotimmar i huvudsysslan uppgick till i genomsnitt 50,5 miljoner timmar per vecka. Jämfört med tredje kvartalet 2008 är det en minskning med 4,7 miljoner timmar per vecka. Den största delen av minskningen förklaras av minskat semesteruttag med 4,5 miljoner timmar till i genomsnitt 37,9 miljoner timmar per vecka. Även sjukfrånvaron minskade under perioden. Av det totala antalet frånvarotimmar utgjordes 4,3 miljoner timmar per vecka av frånvaro på grund av sjukdom vilket är en minskning med 0,4 miljoner timmar. Det är främst bland männen som minskningen skett (förändringen bland kvinnorna är inte statistiskt säkerställd). De resterande 8,3 miljoner timmarna utgörs av övriga skäl såsom helgdags- och föräldraledigheter.



## Personer ej i arbete

Gruppen **personer ej i arbete** består av följande tre undergrupper:

- Sysselsatta, frånvarande hela mätveckan
- Arbetslösa
- Personer ej i arbetskraften

Under tredje kvartalet 2009 var 3 630 000 personer i åldern 15-74 år ej i arbete, en ökning med 84 000 jämfört med samma period förra året. Det innebär att drygt hälften, eller 52,1 procent, av befolkningen ej var i arbete, en ökning med 0,6 procentenheter. Ökningen skedde främst bland männen där antalet personer ej i arbete ökade med 63 000 personer till 1 726 000. Bland kvinnorna var motsvarande antal 1 903 000 personer. I åldersgruppen 16-64 år var 2 728 000 personer ej i arbete, vilket motsvarar en ökning med 61 000 personer. Även här har ökningen främst ägt rum bland männen. Att antalet personer ej i arbete ökade beror främst på att antalet arbetslösa och personer ej i arbetskraften ökade.

### **Sysselsatta, frånvarande hela mätveckan**

Under tredje kvartalet 2009 var i genomsnitt 1 213 000 personer i åldern 15-74 år, eller 26,7 procent av de sysselsatta, frånvarande från arbetet under hela mätveckan (minst en kalendervecka). Av dessa personer var 591 000 män (24,8 procent av de sysselsatta männen) och 622 000 kvinnor (28,8 procent av de sysselsatta kvinnorna). Antalet sysselsatta som varit frånvarande från arbetet under hela mätveckan minskade med 120 000 personer eller 9,0 procent jämfört med motsvarande kvartal ett år tillbaka. Minskningen beror på att antalet sysselsatta som varit borta hela mätveckan på grund av semester gick ned med 124 000 personer jämfört med samma period förra året. En förklaring till den minskade semesterfrånvaron är att färre personer är sysselsatta än under samma period förra året.

### **Frånvarande på grund av sjukdom**

Det finns flera skäl till att sysselsatta varit frånvarande från arbetet under hela mätveckan. Ett av dem är frånvaro på grund av sjukdom. Under tredje kvartalet 2009 var i genomsnitt 90 000 personer i åldern 15-74 år frånvarande på grund av sjukdom, vilket motsvarar 2,0 procent av de sysselsatta. Av dessa var 36 000 män (1,5 procent av de sysselsatta männen) och 54 000 kvinnor (2,5 procent av de sysselsatta kvinnorna). Det har inte har skett någon statistiskt säkerställd förändring av antalet sjuka jämfört med för ett år sedan. Däremot har det skett en minskning på fyra års sikt. Sedan tredje kvartalet 2005 har antalet som varit frånvarande hela mätveckan på grund av sjukdom minskat med drygt en tredjedel, eller 49 000 personer. Detta gäller såväl kvinnor som män.

Av de personer som var frånvarande hela veckan på grund av sjukdom hade 32 000 personer eller 36 procent varit frånvarande 1-2 veckor, medan 17 000 personer eller 19 procent hade varit sjukfrånvarande 52 veckor eller mer. Antalet personer som varit sjukfrånvarande 1-2 veckor ökade med nästan en fjärdedel jämfört med för ett år sedan. Däremot skedde det ingen statistiskt säkerställd förändring i antalet personer som var frånvarande i 52 veckor eller mer.

Bland ungdomar i åldern 15-24 år var det vanligare med kortare sjukfrånvaroperioder – av de sjukfrånvarande ungdomarna var 53 procent frånvarande 1-2 veckor. Motsvarande andel bland personer i åldern 25-74 år var 35 procent.

### **Frånvarande på grund av semester**

Under tredje kvartalet 2009 var i genomsnitt 934 000 personer, eller 20,5 procent av de sysselsatta, frånvarande hela mätveckan på grund av semester, av vilka 491 000 var män och 443 000 var kvinnor. Det motsvarar en minskning med 124 000 personer jämfört med tredje kvartalet 2008. Andelen av de sysselsatta som var borta på grund av semester minskade med 2,1 procentenheter under samma tidsperiod. Detta kan delvis förklaras av att mätperioderna förlagts olika mellan 2008 och 2009. En förklaring till den minskade semesterfrånvaron är att färre personer är sysselsatta än under samma period förra året.

### Frånvarande på grund av föräldraledighet

Ett annat skäl till att vara frånvarande under hela mätveckan är föräldraledighet. Under tredje kvartalet var i genomsnitt 2,6 procent av de sysselsatta frånvarande på grund av föräldraledighet, vilket motsvarar 118 000 personer. Kvinnorna var i stor dominans i gruppen – 89 000 var kvinnor och 30 000 var män.

### Frånvarande på grund av övriga skäl

Övriga skäl till att vara frånvarande från arbetet under hela mätveckan är exempelvis värnplikt/repövning och ledig för studier utan lön samt arbetsbrist. Under tredje kvartalet var 71 000 personer (1,6 procent av de sysselsatta) frånvarande av övriga skäl, vilket är en ökning med 11 000 personer. Av dem som var frånvarande på grund av övriga skäl var 35 000 män mot 36 000 kvinnor.

### Arbetslösa

Under tredje kvartalet 2009 var i genomsnitt 399 000 personer i åldern 15-74 år arbetslösa, vilket motsvarar en ökning med 119 000 personer, eller 42,4 procent, jämfört med motsvarande kvartal förra året. Det innebär att det relativa arbetslöshetsstalet var 8,1 procent, vilket är en ökning med 2,4 procentenheter jämfört med tredje kvartalet 2008. Av de arbetslösa var 66 000 personer heltidsstuderande.

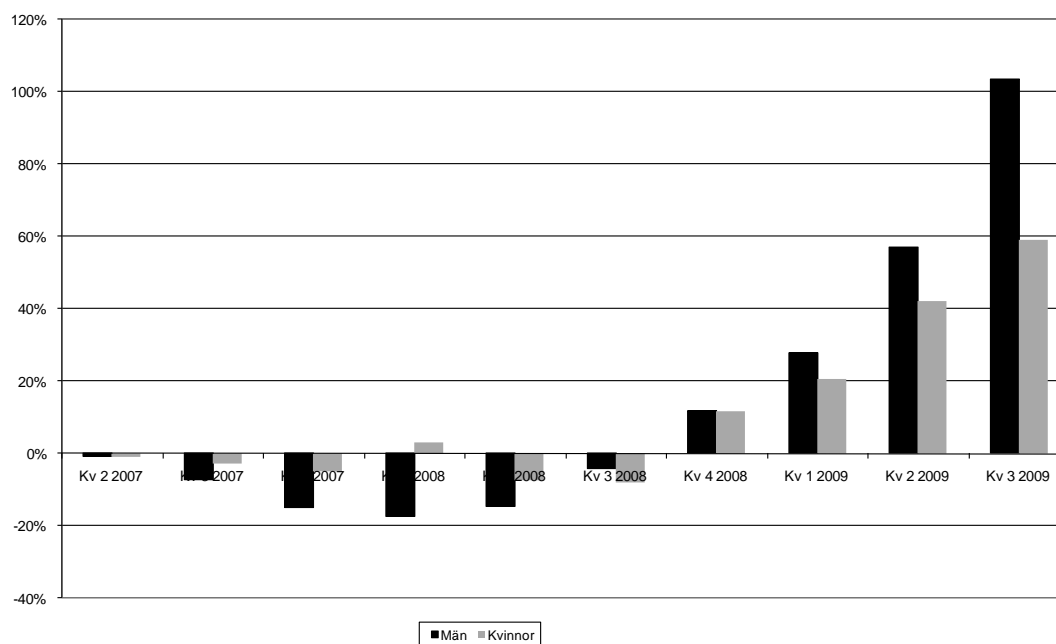
Antalet och andelen arbetslösa ökade bland både män och kvinnor. Under tredje kvartalet var 220 000 män och 180 000 kvinnor arbetslösa. Jämfört med samma period föregående år är det en ökning med 83 000 respektive 36 000 personer. Det innebär att arbetslöshetsstalet var 8,4 procent bland männen, en ökning med 3,1 procentenheter, och 7,7 procent bland kvinnorna, en ökning med 1,6 procentenheter. Utrikes födda hade en betydligt högre arbetslöshet (14,7 procent) än inrikes födda (6,9 procent). Jämfört med tredje kvartalet 2008 ökade andelen arbetslösa bland inrikes födda, män som kvinnor, och bland de utrikes födda männen. Däremot var det ingen statistiskt säkerställd förändring bland de utrikes födda kvinnorna.

Det relativa arbetslöshetsstalet steg framförallt bland personer i åldern 15-24 år. Under tredje kvartalet 2009 var 145 000 ungdomar i åldern 15-24 år arbetslösa, vilket motsvarar en arbetslöshet på 22,2 procent. Det är en ökning med 5,9 procentenheter jämfört med motsvarande kvartal 2008. Av de arbetslösa ungdomarna var 35 000, eller 24 procent, heltidsstuderande som sökt och kunnat ta arbete. Antalet heltidsstuderande, och därmed även andelen, är normalt sett lägre under tredje kvartalet än resten av året. Det beror på att många av dem har sommarlov under denna period vilket medför att de inte klassificeras som heltidsstuderande. Arbetslösheten bland utrikes födda ungdomar i åldern 15-24 år var 31,2 procent jämfört med 21,3 procent bland inrikes födda. Det var också bland de utrikes födda ungdomarna som arbetslösheten ökade mest. Jämfört med samma period förra året ökade arbetslösheten i denna grupp med 9,3 procentenheter.

Jämfört med tredje kvartalet 2008 ökade arbetslösheten mest i Örebro, Blekinge och Gävleborgs län. I Örebro län, vilket även är det län där arbetslösheten var högst, ökade arbetslösheten med 6,1 procentenheter till 11,7 procent. I Blekinge och Gävleborgs län uppgick arbetslösheten till 9,2 samt 9,3 procent, en ökning med 4,6 respektive 4,5 procentenheter.

Nästan var tredje arbetslös i åldern 15-74 år var långtidsarbetslös, det vill säga haft en sammanhängande arbetslöshetsperiod på mer än 26 veckor. Det innebär att 125 000 personer var långtidsarbetslösa, varav 76 000 män och 49 000 kvinnor. Jämfört med tredje kvartalet 2008 motsvarar det en ökning med totalt 57 000 personer eller 83,1 procent. Motsvarande förändringstal för männen är 39 000 personer eller 103,5 procent och för kvinnorna 18 000 personer eller 59,1 procent. Att antalet långtidsarbetslösa ökar jämfört med motsvarande kvartal ett år tidigare, och dessutom med stigande ökningstakt, har pågått sedan fjärde kvartalet 2008. Dessförinnan har antalet långtidsarbetslösa däremot gått ned. Antalet långtidsarbetslösa minskade som mest under slutet av 2007 och början av 2008. Utvecklingen av antalet långtidsarbetslösa över tiden är den samma för män som kvinnor. Dock verkar männen ha en mer volatil förändringsutveckling – i tider då långtidsarbetslösheten går ned minskar den snabbare och i tider då den går upp ökar den fortare.

**Förändring av antal långtidsarbetslösa i åldern 15-74 år jämfört med motsvarande kvartal föregående år efter män och kvinnor, kvartal 2 2007 – kvartal 3 2009. Procent.**



Andelen långtidsarbetslösa ökar med åldern. Av de arbetslösa i åldern 15-24 år var 16 procent långtidsarbetslösa, motsvarande andel bland personer i åldern 55-64 år var 56 procent. Bland utrikes födda i åldern 15-74 år var 42 procent långtidsarbetslösa medan motsvarande andel var 29 procent bland inrikes födda.

Bland de personer som var arbetslösa under tredje kvartalet 2009 har 54 procent varit i arbete under det senaste året medan 24 procent aldrig arbetat tidigare. Situationen är likartad för både män och kvinnor. För ungdomar i åldern 15-24 år var det däremot ingen nämnvärd skillnad – 43 procent hade varit i arbete det senaste året medan 48 procent inte hade arbetat tidigare.

## Personer ej i arbetskraften

Gruppen *ej i arbetskraften* innefattar personer som varken är sysselsatta eller arbetslösa, och utgörs framförallt av heltidsstuderande som inte sökt eller kunnat ta ett arbete, pensionärer och sjuka. Under tredje kvartalet 2009 uppgick antalet personer ej i arbetskraften till 2 018 000 personer eller 29,0 procent av befolkningen i åldern 15-74 år. Jämfört med tredje kvartalet 2008 innebär det en uppgång med 85 000 personer eller 4,4 procent. Uppdelat efter kön bestod gruppen ej i arbetskraften av 916 000 män (26,0 procent av den manliga befolkningen) och 1 102 000 kvinnor (32,0 procent av den kvinnliga befolkningen), en ökning med 4,3 respektive 4,5 procent. Bland personer i åldern 16-64 år var 1 150 000 personer utanför arbetskraften, vilket motsvarar 19,3 procent av befolkningen i den åldern.

### Heltidsstuderande

Antalet heltidsstuderande, som inte sökt eller kunnat ta ett arbete, uppgick under tredje kvartalet till 381 000 personer eller 5,5 procent av befolkningen i åldern 15-74 år. Ungefär lika många män som kvinnor ingick bland de heltidsstuderande utanför arbetskraften – 189 000 jämfört med 192 000 – och de flesta, 320 000, var i åldern 15-24 år.

## Pensionärer

Den största undergruppen av personer ej i arbetskraften var pensionärer och den uppgick till 780 000 personer under tredje kvartalet 2009. Det är en ökning med 2,8 procent jämfört med motsvarande period året innan. Det betyder således att pensionärerna utgjorde 11,2 procent av befolkningen i åldern 15-74 år. Personer som har förtidspension av hälsoskäl ingår inte här utan i gruppen *sjuka*.

## Sjuka

Gruppen *sjuka* omfattade 435 000 personer under tredje kvartalet, vilket svarade mot 6,2 procent av befolkningen i åldern 15-74 år. Av dessa var 259 000 kvinnor och 176 000 män. Det innebär att 7,5 procent av den kvinnliga befolkningen stod utanför arbetskraften på grund av sjukdom, motsvarande andel bland männen var 5,0 procent. Jämfört med tredje kvartalet 2008 minskade antalet män som var ej i arbetskraften på grund av sjukdom med 11 000 personer, däremot var förändringen för kvinnorna inte statistiskt säkerställd.

Uppemot hälften av de sjuka, 47 procent eller 203 000 personer, återfanns i åldersgruppen 55-64 år. I åldersklassen 15-24 år var det 14 000 personer som var utanför arbetskraften på grund av sjukdom.

Av personerna som är sjuka och ej är i arbetskraften har 5 procent haft ett arbete det senaste året, drygt tre fjärdedelar eller 78 procent har varit i arbete för 1 år sedan eller längre och 17 procent aldrig tidigare arbetat.

## Övriga

I gruppen *övriga* som står utanför arbetskraften återfinns till exempel deltidstuderande, värnpliktiga och intagna för vård. Under tredje kvartalet 2009 uppgick denna till 422 000 personer (243 000 kvinnor och 179 000 män) vilket motsvarar 6,1 procent av befolkningen. Jämfört med föregående år är det en ökning på 26 000 personer. Av dem som ingår i gruppen *övriga* var merparten, eller 59 procent, i åldern 15-24 år.

Då det gäller tid sedan senaste arbetet var det 25 procent som hade haft ett arbete senaste året, för 21 procent hade det gått minst 1 år sedan senaste arbetet och 55 procent hade aldrig tidigare arbetat.

## Latent arbetssökande

Personer som klassas som latent arbetssökande består av personer som velat och kunnat arbeta under mätveckan, men som inte sökt arbete. Dessa personer finns i flera av undergrupperna i gruppen ej i arbetskraften. Under tredje kvartalet 2009 uppgick de latent arbetssökande till 142 000 personer (77 000 kvinnor och 65 000 män), vilket är en ökning med 42 000 personer eller 42,7 procent. Av alla latent arbetssökande återfanns 92 000 personer bland ungdomar i ålder 15-24 år.

## Tabeller

Efter sista tabellen återfinns en teckenförklaring till vissa noter som ingår i tabellerna.

### 1. Befolkningen 15-74 år efter arbetskraftstillhörighet. Kvartal 3 2009 samt kvartal 3 2008

1. Population aged 15-74 years by labour force status. Q3 2009 and Q3 2008

	Kv 3 2009 Antal 1000-tal	Andel proc	Kv 3 2008 Antal 1000-tal	Andel proc	Föränd. sedan kv 3 2008 Antal	Minimi- krav för föränd- ring **
<b>1. Befolkningen (=2+3)</b>	<b>6 964</b>	<b>100,0</b>	6 886	100,0	78	
Män	3 521	100,0	3 482	100,0	39	
Kvinnor	3 444	100,0	3 404	100,0	39	
<b>2. Arbetskraften (=2a+2b)</b>	<b>4 947 ± 21</b>	<b>71,0</b>	4 954 ± 21	71,9	-7	24
Män	2 605 ± 15	74,0	2 604 ± 14	74,8	1	17
Kvinnor	2 342 ± 16	68,0	2 350 ± 16	69,0	-9	19
<b>2a. Sysselsatta</b>	<b>4 548 ± 21</b>	<b>65,3</b>	4 674 ± 21	67,9	-126 *	25
Män	2 386 ± 16	67,8	2 467 ± 15	70,8	-81 *	19
Kvinnor	2 162 ± 17	62,8	2 207 ± 17	64,8	-45 *	20
<b>Anställda</b>	<b>4 062 ± 23</b>		4 198 ± 23		-136 *	26
Män	2 033 ± 18		2 120 ± 17		-87 *	20
Kvinnor	2 029 ± 17		2 078 ± 17		-50 *	20
<b>Fast anst.</b>	<b>3 395 ± 22</b>		3 472 ± 22		-76 *	25
Män	1 739 ± 18		1 807 ± 17		-68 *	20
Kvinnor	1 656 ± 17		1 664 ± 16		-8	19
<b>Tidsbegränsat anst.</b>	<b>667 ± 18</b>		727 ± 18		-60 *	22
Män	294 ± 12		313 ± 12		-18 *	15
Kvinnor	373 ± 13		414 ± 14		-41 *	16
<b>Undersysselsatta <sup>[1]</sup></b>	<b>297 ± 12</b>	<b>6,5</b>	271 ± 12	5,8	26 *	15
Män	126 ± 8	5,3	101 ± 8	4,1	25 *	10
Kvinnor	171 ± 9	7,9	170 ± 9	7,7	1	11
<b>I arbete</b>	<b>3 335 ± 26</b>		3 341 ± 27		-6	34
Män	1 795 ± 19		1 819 ± 20		-25	25
Kvinnor	1 540 ± 19		1 521 ± 20		19	25
<b>2b. Arbetslösa <sup>[1]</sup></b>	<b>399 ± 13</b>	<b>8,1</b>	280 ± 11	5,7	119 *	18
därav heltidsstuderande	66 ± 6		43 ± 4		23 *	9
Män	220 ± 10	8,4	137 ± 8	5,3	83 *	14
Kvinnor	180 ± 10	7,7	143 ± 8	6,1	36 *	13
<b>3. Ej i arbetskraften</b>	<b>2 018 ± 21</b>		1 932 ± 21		85 *	24
Män	916 ± 15		878 ± 14		37 *	17
Kvinnor	1 102 ± 16		1 054 ± 16		48 *	19
<b>Latent arbetssökande</b>	<b>142 ± 9</b>		99 ± 10		42 *	11
Män	65 ± 6		45 ± 6		20 *	7
Kvinnor	77 ± 7		54 ± 7		23 *	8
<b>Arbetade timmar (miljoner)</b>	<b>123,4 ± 1,1</b>		124,1 ± 1,1		-0,7	1,3
Män	70,9 ± 0,8		72,2 ± 0,8		-1,3 *	1,0
Kvinnor	52,5 ± 0,7		51,9 ± 0,7		0,6	0,8

Uppgifterna i tabellen kommer från AKU:s Grundtabeller 1, 2, 8, 16 och 18. I dessa tabeller finns mer utförliga uppgifter (t.ex. uppdelning på ålder).

[1] Andelen undersysselsatta anges i procent av antalet sysselsatta och andelen arbetslösa anges i procent av antalet personer i arbetskraften.

## 2. Befolkningen 15-24 år efter arbetskraftstillhörighet. Kvartal 3 2009 samt kvartal 3 2008

2. Population aged 15-24 years by labour force status. Q3 2009 and Q3 2008

	Kv 3 2009 Antal 1000-tal	Andel proc	Kv 3 2008 Antal 1000-tal	Andel proc	Föränd. sedan kv 3 2008 Antal	Minimi- krav för föränd- ring **
<b>1. Befolkningen (=2+3)</b>	<b>1 234</b>	<b>100,0</b>	1 209	100,0	25	
Män	632	100,0	620	100,0	12	
Kvinnor	602	100,0	589	100,0	13	
<b>2. Arbetskraften (=2a+2b)</b>	<b>651 ± 12</b>	<b>52,7</b>	678 ± 12	56,1	-28 *	14
Män	338 ± 8	53,4	346 ± 8	55,8	-8	10
Kvinnor	313 ± 9	52,0	332 ± 10	56,4	-19 *	11
<b>2a. Sysselsatta</b>	<b>506 ± 12</b>	<b>41,0</b>	567 ± 13	46,9	-61 *	14
Män	257 ± 8	40,6	291 ± 8	46,9	-34 *	10
Kvinnor	249 ± 9	41,4	277 ± 10	47,0	-28 *	10
<b>Anställda</b>	<b>493 ± 12</b>		557 ± 13		-64 *	14
Män	249 ± 8		284 ± 8		-35 *	9
Kvinnor	245 ± 9		273 ± 10		-29 *	10
<b>Fast anst.</b>	<b>206 ± 9</b>		232 ± 9		-26 *	10
Män	118 ± 7		142 ± 7		-24 *	8
Kvinnor	88 ± 6		90 ± 6		-3	7
<b>Tidsbegränsat anst.</b>	<b>287 ± 11</b>		325 ± 12		-37 *	13
Män	131 ± 7		142 ± 7		-11 *	9
Kvinnor	157 ± 8		183 ± 10		-26 *	10
<b>Undersysselsatta <sup>[1]</sup></b>	<b>89 ± 7</b>	<b>17,6</b>	84 ± 7	14,8	6	8
Män	40 ± 4	15,7	32 ± 4	11,0	8 *	5
Kvinnor	49 ± 5	19,6	52 ± 5	18,7	-3	6
<b>I arbete</b>	<b>431 ± 12</b>		479 ± 13		-47 *	16
Män	220 ± 8		240 ± 8		-20 *	10
Kvinnor	211 ± 9		239 ± 10		-28 *	11
<b>2b. Arbetslösa <sup>[1]</sup></b>	<b>145 ± 9</b>	<b>22,2</b>	111 ± 7	16,3	34 *	12
därav heltidsstuderande	35 ± 4		25 ± 2		10 *	6
Män	81 ± 7	24,0	56 ± 5	16,1	25 *	9
Kvinnor	64 ± 6	20,3	55 ± 5	16,6	9 *	8
<b>3. Eji arbetskraften</b>	<b>584 ± 12</b>		531 ± 12		53 *	14
Män	294 ± 8		274 ± 8		21 *	10
Kvinnor	289 ± 9		257 ± 10		32 *	11
<b>Latent arbetssökande</b>	<b>92 ± 8</b>		60 ± 8		32 *	9
Män	43 ± 5		28 ± 5		15 *	6
Kvinnor	49 ± 6		33 ± 6		17 *	7

Uppgifterna i tabellen kommer från AKU:s *Grundtabeller* 1, 2, 16 och 18. I tabellerna finns mer utförliga uppgifter (t.ex. uppdelning på ålder).

[1] Andelen undersysselsatta anges i procent av antalet sysselsatta och andelen arbetslösa anges i procent av antalet personer i arbetskraften.

### 3. Befolkningen 15-74 år efter arbetskraftstillhörighet samt orsak till att ej vara i arbete. Kvartal 3 2009 samt kvartal 3 2008

3. Population aged 15-74 years by labour force status and reason for not being at work. Q3 2009 and Q3 2008

	Kv 3 2009 Antal 1000-tal	Andel proc	Kv 3 2008 Antal 1000-tal	Andel proc	Föränd. sedan kv 3 2008 Antal	Minimi- krav för föränd- ring **
<b>1. Befolkningen (=2+3)</b>	<b>6 964</b>	<b>100,0</b>	6 886	100,0	78	
Män	3 521	100,0	3 482	100,0	39	
Kvinnor	3 444	100,0	3 404	100,0	39	
<b>2. Arbetskraften (=2a+2b+2c)</b>	<b>4 947 ± 21</b>	<b>71,0</b>	4 954 ± 21	71,9	-7	24
Män	2 605 ± 15	74,0	2 604 ± 14	74,8	1	17
Kvinnor	2 342 ± 16	68,0	2 350 ± 16	69,0	-9	19
<b>2a. Sysselsatta, i arbete</b>	<b>3 335 ± 26</b>	<b>47,9</b>	3 341 ± 27	48,5	-6	34
Män	1 795 ± 19	51,0	1 819 ± 20	52,2	-25	25
Kvinnor	1 540 ± 19	44,7	1 521 ± 20	44,7	19	25
<b>2b. Sysselsatta, frånvarande hela veckan efter frånvaroorsak</b>	<b>1 213 ± 21</b>	<b>17,4</b>	1 333 ± 23	19,4	-120 *	26
Män	591 ± 15	16,8	648 ± 17	18,6	-57 *	19
Kvinnor	622 ± 14	18,1	686 ± 16	20,1	-64 *	19
<b>Sjuka</b>	<b>90 ± 6</b>		94 ± 6		-4	8
Män	36 ± 4		40 ± 4		-4	5
Kvinnor	54 ± 5		54 ± 5		0	6
<b>Semester</b>	<b>934 ± 18</b>		1 058 ± 22		-124 *	23
Män	491 ± 13		551 ± 16		-60 *	17
Kvinnor	443 ± 12		507 ± 15		-64 *	16
<b>Föräldraledighet</b>	<b>118 ± 8</b>		122 ± 8		-4	10
Män	30 ± 4		26 ± 4		3	5
Kvinnor	89 ± 7		96 ± 7		-7	9
<b>Övriga skäl</b>	<b>71 ± 6</b>		60 ± 5		11 *	8
Män	35 ± 5		31 ± 4		4	6
Kvinnor	36 ± 4		29 ± 4		7 *	5
<b>2c. Arbetslösa</b>	<b>399 ± 13</b>		280 ± 11		119 *	18
Män	220 ± 10		137 ± 8		83 *	14
Kvinnor	180 ± 10		143 ± 8		36 *	13
<b>3. Ej i arbetskraften efter huvudsaklig verksamhet</b>	<b>2 018 ± 21</b>	<b>29,0</b>	1 932 ± 21	28,1	85 *	24
Män	916 ± 15	26,0	878 ± 14	25,2	37 *	17
Kvinnor	1 102 ± 16	32,0	1 054 ± 16	31,0	48 *	19
<b>Heltidsstuderande</b> <sup>[1]</sup>	<b>381 ± 14</b>		326 ± 13		55 *	16
Män	189 ± 9		163 ± 9		26 *	11
Kvinnor	192 ± 10		163 ± 9		30 *	12
<b>Sjuka</b> <sup>[2]</sup>	<b>435 ± 14</b>		452 ± 14		-17 *	16
Män	176 ± 9		187 ± 10		-11 *	11
Kvinnor	259 ± 11		265 ± 11		-6	13
<b>Pensionärer</b> <sup>[2]</sup>	<b>780 ± 12</b>		758 ± 13		22 *	14
Män	372 ± 9		363 ± 9		10	10
Kvinnor	407 ± 8		396 ± 9		12 *	9
<b>Övriga</b>	<b>422 ± 17</b>		396 ± 17		26 *	19
Män	179 ± 11		165 ± 11		13 *	13
Kvinnor	243 ± 13		231 ± 13		13	15

Uppgifterna i tabellen kommer från AKU:s *Tabeller avseende befolkningen ej i arbete*. Dessa uppgifter återfinns i tabell 1.1, 2.1 och 10.1A. I tabellerna finns mer utförliga uppgifter (med bl.a. uppdelning på ålder)

[1] Heltidsstuderande som sökt och kunnat ta ett arbete betraktas som arbetslösa och ingår ej.

[2] Förtidspension av hälsoskäl ingår i gruppen *Sjuka*.

#### 4. Befolkningen 15-74 år som ej är i arbete. Kvartal 3 2009 samt kvartal 3 2008

##### 4. Population aged 15-74 years not at work. Q3 2009 and Q3 2008

	<b>Kv 3 2009 Antal 1000-tal</b>	<b>Kv 3 2008 Antal 1000-tal</b>	<b>Föränd. sedan kv 3 2008 Antal</b>	<b>Minimi- krav för föränd- ring **</b>
<b>1. Personer ej i arbete (=2+3+4)</b>	<b>3 630 ± 26</b>	3 546 ± 27	84 *	31
Män	<b>1 726 ± 19</b>	1 663 ± 20	63 *	22
Kvinnor	<b>1 903 ± 19</b>	1 883 ± 20	20	22
<b>2. Sysselsatta frånvarande hela referensveckan</b>	<b>1 213 ± 21</b>	1 333 ± 23	-120 *	26
Män	<b>591 ± 15</b>	648 ± 17	-57 *	19
Kvinnor	<b>622 ± 14</b>	686 ± 16	-64 *	19
<b>3. Arbetslösa</b>	<b>399 ± 13</b>	280 ± 11	119 *	18
Män	<b>220 ± 10</b>	137 ± 8	83 *	14
Kvinnor	<b>180 ± 10</b>	143 ± 8	36 *	13
<b>4. Ej i arbetskraften</b>	<b>2 018 ± 21</b>	1 932 ± 21	85 *	24
Män	<b>916 ± 15</b>	878 ± 14	37 *	17
Kvinnor	<b>1 102 ± 16</b>	1 054 ± 16	48 *	19

Uppgifterna i tabellen kommer från AKU:s *Tabeller avseende befolkningen ej i arbete*. Dessa uppgifter återfinns i tabell 1.1 och 10.1A. I tabellerna finns mer utförliga uppgifter (med bl.a. uppdelning på ålder). Gruppen *Personer ej i arbete* återfinns inte i dessa tabeller utan är en sammanslagning av delgrupperna *Sysselsatta frånvarande hela mätveckan*, *Arbetslösa* och *Ej i arbetskraften*.

#### 5. Befolkningen 15-74 år som ej är i arbete efter utbildningsnivå. Kvartal 3 2009

##### 5. Population aged 15-74 years not at work by level of education. Q3 2009

1000-tal	Förgym- nasial utbildning	Gymnasial utbildning	Eftergym- nasial utbildning	Uppgift saknas	Totalt
<b>1. Personer ej i arbete (=2+3+4)</b>	<b>981</b>	<b>1 415</b>	<b>993</b>	<b>240</b>	<b>3 630</b>
Män	499	691	421	116	1 726
Kvinnor	483	725	572	124	1 903
<b>2. Sysselsatta frånvarande hela referensveckan</b>	<b>130</b>	<b>541</b>	<b>537</b>	<b>6</b>	<b>1 213</b>
Män	77	278	232	4	591
Kvinnor	53	263	305	1	622
<b>3. Arbetslösa</b>	<b>116</b>	<b>177</b>	<b>91</b>	<b>15</b>	<b>399</b>
Män	65	102	45	7	220
Kvinnor	50	75	46	8	180
<b>4. Ej i arbetskraften</b>	<b>736</b>	<b>697</b>	<b>366</b>	<b>219</b>	<b>2 018</b>
Män	356	310	145	105	916
Kvinnor	380	387	221	115	1 102

Uppgifterna i tabellen kommer från AKU:s *Tabeller avseende befolkningen ej i arbete*. Dessa uppgifter återfinns i tabell 2.3, 8.3 och 10.3A. I tabellerna finns mer utförliga uppgifter (med bl.a. uppdelning på ålder). Gruppen *Personer ej i arbete* återfinns inte i dessa tabeller utan är en sammanslagning av delgrupperna *Sysselsatta frånvarande hela mätveckan*, *Arbetslösa* och *Ej i arbetskraften*.



**6. Arbetslösa efter arbetslöshetstidens längd. Kvartal 3 2009**

## 6. Unemployed persons by length of unemployment. Q3 2009

1000-tal	1-4 veckor	5-26 veckor	27- veckor	Uppgift saknas	Totalt
<b>Båda könen</b>					
15-74 år	92	163	125	19	399
därav 15-24 år	53	62	22	8	145
16-64 år	86	162	125	18	391
<b>Män</b>					
15-74 år	46	87	76	10	220
därav 15-24 år	29	34	14	4	81
16-64 år	44	87	76	10	216
<b>Kvinnor</b>					
15-74 år	46	76	49	9	180
därav 15-24 år	24	28	8	4	64
16-64 år	43	75	49	9	175

Uppgifterna i tabellen kommer från AKU:s *Tabeller avseende befolkningen ej i arbete*. Dessa uppgifter återfinns i tabell 8.1. I tabellerna finns mer utförliga uppgifter (med bl.a. uppdelning på fler åldersgrupper).

**7. Arbetslösa efter tidigare arbetslivserfarenhet. Kvartal 3 2009**

## 7. Unemployed persons by previous work experience. Q3 2009

1000-tal	Tid sedan senaste arbete			Uppgift saknas	Totalt
	0-11 månader	1 år eller mer	Ej arbetat tidigare		
<b>Båda könen</b>					
15-74 år	212	86	92	8	399
därav 15-24 år	62	12	69	2	145
16-64 år	210	86	88	8	391
<b>Män</b>					
15-74 år	120	45	50	5	220
därav 15-24 år	34	6	40	1	81
16-64 år	119	45	47	5	216
<b>Kvinnor</b>					
15-74 år	92	41	43	3	180
därav 15-24 år	28	6	29	0	64
16-64 år	91	41	41	3	175

Uppgifterna i tabellen kommer från AKU:s *Tabeller avseende befolkningen ej i arbete*. Dessa uppgifter återfinns i tabell 9.1. I tabellerna finns mer utförliga uppgifter (med bl.a. uppdelning på fler åldersgrupper).

## 8. Befolkningen 16-64 år efter arbetskraftstillhörighet samt orsak till att ej vara i arbete. Kvartal 3 2009 samt kvartal 3 2008

8. Population aged 16-64 years by labour force status and reason for not being at work. Q3 2009 and Q3 2008

	Kv 3 2009 Antal 1000-tal	Andel proc	Kv 3 2008 Antal 1000-tal	Andel proc	Föränd. sedan kv 3 2008 Antal	Minimi- krav för föränd- ring **
<b>1. Befolkningen (=2+3)</b>	<b>5 965</b>	<b>100,0</b>	5 925	100,0	40	
Män	3 030	100,0	3 011	100,0	19	
Kvinnor	2 935	100,0	2 914	100,0	21	
<b>2. Arbetskraften (=2a+2b+2c)</b>	<b>4 815 ± 19</b>	<b>80,7</b>	4 840 ± 19	81,7	-25 *	22
Män	2 524 ± 13	83,3	2 529 ± 13	84,0	-5	16
Kvinnor	2 291 ± 15	78,1	2 311 ± 15	79,3	-20 *	18
<b>2a. Sysselsatta, i arbete</b>	<b>3 237 ± 25</b>	<b>54,3</b>	3 258 ± 26	55,0	-21	33
Män	1 734 ± 18	57,2	1 764 ± 19	58,6	-30 *	24
Kvinnor	1 503 ± 19	51,2	1 494 ± 19	51,3	10	24
<b>2b. Sysselsatta, frånvarande hela veckan efter frånvaroorsak</b>	<b>1 186 ± 20</b>	<b>19,9</b>	1 309 ± 22	22,1	-123 *	26
Män	574 ± 14	18,9	631 ± 16	21,0	-58 *	18
Kvinnor	613 ± 14	20,9	678 ± 16	23,3	-65 *	18
<b>Sjuka</b>	<b>89 ± 6</b>		93 ± 6		-4	8
Män	35 ± 4		39 ± 4		-4	5
Kvinnor	53 ± 5		54 ± 5		-1	6
<b>Semester</b>	<b>915 ± 18</b>		1 039 ± 21		-123 *	23
Män	477 ± 13		538 ± 15		-61 *	17
Kvinnor	438 ± 12		500 ± 14		-62 *	15
<b>Föräldradighet</b>	<b>118 ± 8</b>		122 ± 8		-4	10
Män	30 ± 4		26 ± 4		3	5
Kvinnor	89 ± 7		96 ± 7		-7	9
<b>Övriga skäl</b>	<b>64 ± 6</b>		55 ± 5		9 *	7
Män	31 ± 4		27 ± 4		4	6
Kvinnor	33 ± 4		28 ± 3		5	5
<b>2c. Arbetslösa</b>	<b>391 ± 13</b>		272 ± 11		119 *	18
Män	216 ± 10		133 ± 8		83 *	14
Kvinnor	175 ± 9		139 ± 8		36 *	13
<b>3. Ej i arbetskraften efter huvudsaklig verksamhet</b>	<b>1 150 ± 19</b>	<b>19,3</b>	1 086 ± 19	18,3	65 *	22
Män	507 ± 13	16,7	483 ± 13	16,0	24 *	16
Kvinnor	643 ± 15	21,9	603 ± 15	20,7	41 *	18
<b>Heltidsstuderande</b> <sup>[1]</sup>	<b>325 ± 12</b>		270 ± 10		55 *	14
Män	160 ± 8		137 ± 7		23 *	9
Kvinnor	165 ± 9		133 ± 7		32 *	10
<b>Sjuka</b> <sup>[2]</sup>	<b>390 ± 13</b>		393 ± 13		-3	15
Män	156 ± 9		164 ± 9		-8	10
Kvinnor	234 ± 10		229 ± 10		5	12
<b>Pensionärer</b> <sup>[2]</sup>	<b>72 ± 6</b>		86 ± 6		-15 *	6
Män	39 ± 5		48 ± 5		-8 *	5
Kvinnor	32 ± 3		39 ± 4		-6 *	4
<b>Övriga</b>	<b>364 ± 15</b>		336 ± 15		28 *	17
Män	152 ± 10		134 ± 9		18 *	11
Kvinnor	213 ± 11		202 ± 12		10	13

Uppgifterna i tabellen kommer från AKU:s *Tabeller avseende befolkningen ej i arbete*. Dessa uppgifter återfinns i tabell 1.1, 2.1 och 10.1A. I tabellerna finns mer utförliga uppgifter (med bl.a. uppdelning på ålder).

[1] Heltidsstuderande som sökt och kunnat ta ett arbete betraktas som arbetslösa och ingår ej.

[2] Förtidspension av hälsoskäl ingår i gruppen *Sjuka*.

**9. Befolkningen 16-64 år som ej är i arbete. Kvartal 3 2009 samt kvartal 3 2008**  
 9. Population aged 16-64 years not at work. Q3 2009 and Q3 2008

	<b>Kv 3 2009 Antal 1000-tal</b>	Kv3 2008 Antal 1000-tal	Föränd. sedan kv 3 2008 Antal	Minimi- krav för föränd- ring **
<b>1. Personer ej i arbete (=2+3+4)</b>	<b>2 728 ± 25</b>	2 667 ± 26	61 *	30
Män	<b>1 297 ± 18</b>	1 247 ± 19	49 *	21
Kvinnor	<b>1 432 ± 19</b>	1 420 ± 19	11	22
<b>2. Sysselsatta frånvarande hela referensveckan</b>	<b>1 186 ± 20</b>	1 309 ± 22	-123 *	26
Män	<b>574 ± 14</b>	631 ± 16	-58 *	18
Kvinnor	<b>613 ± 14</b>	678 ± 16	-65 *	18
<b>3. Arbetslösa</b>	<b>391 ± 13</b>	272 ± 11	119 *	18
Män	<b>216 ± 10</b>	133 ± 8	83 *	14
Kvinnor	<b>175 ± 9</b>	139 ± 8	36 *	13
<b>4. Ej i arbetskraften</b>	<b>1 150 ± 19</b>	1 086 ± 19	65 *	22
Män	<b>507 ± 13</b>	483 ± 13	24 *	16
Kvinnor	<b>643 ± 15</b>	603 ± 15	41 *	18

Uppgifterna i tabellen kommer från AKU:s *Tabeller avseende befolkningen ej i arbete*. Dessa uppgifter återfinns i tabell 1.1 och 10.1A. I tabellerna finns mer utförliga uppgifter (med bl.a. uppdelning på ålder). Gruppen *Personer ej i arbete* återfinns inte i dessa tabeller utan är en sammanslagning av delgrupperna *Sysselsatta frånvarande hela mätveckan*, *Arbetslösa* och *Ej i arbetskraften*.

### Teckenförklaring

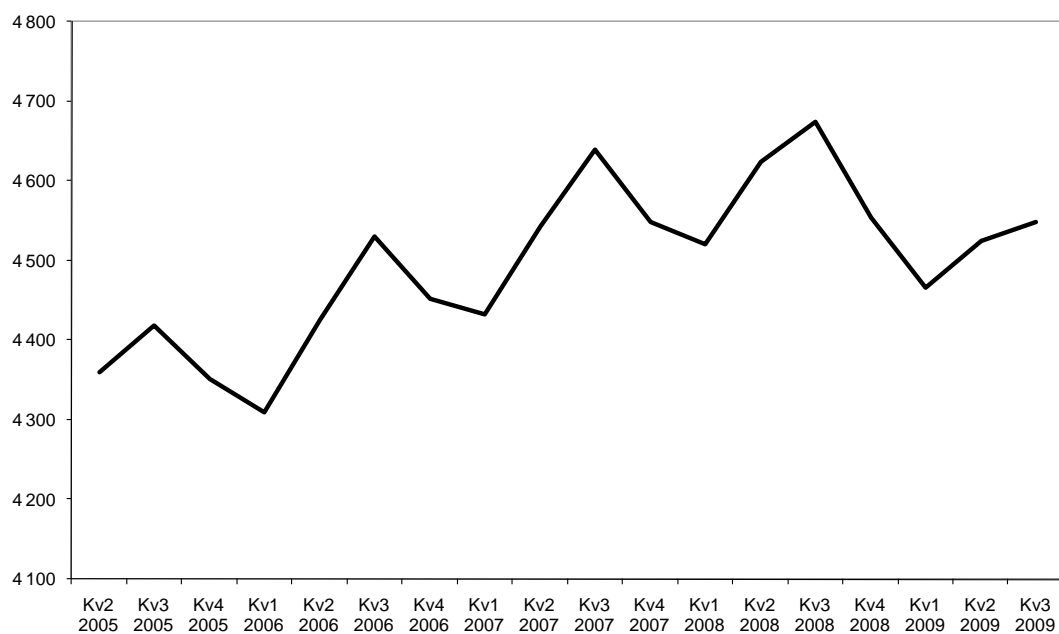
Explanation of symbols

*	Anger att förändringen är statistiskt säkerställd på ett års sikt, 95 procents signifikansnivå.	Denotes a statistically significant change in one year time, 95 % level of significance
**	Anger minimikrav i antal för att förändringen skall vara statistiskt säkerställd på ett års sikt, 95 procents signifikansnivå	Denotes the minimum change required to obtain a statistically significant change in one year time, 95 % level of significance.

## Diagram

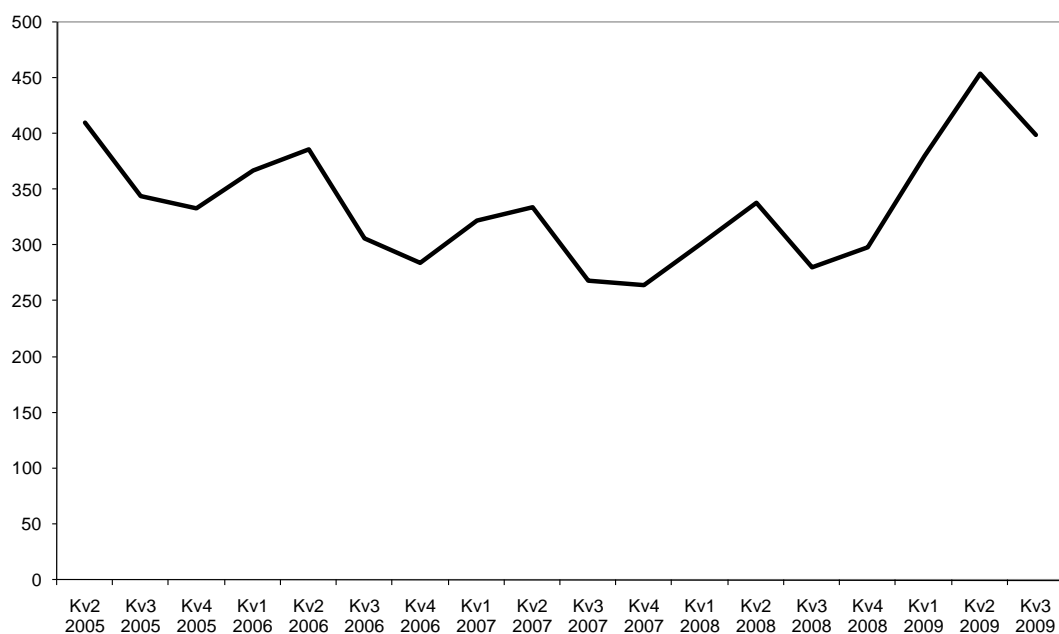
**Diagram 1. Sysselsatta (1000-tal) 15-74 år, 2005-2009, kvartal**

1. Employed (thousands) aged 15-74 years, 2005-2009, quarterly



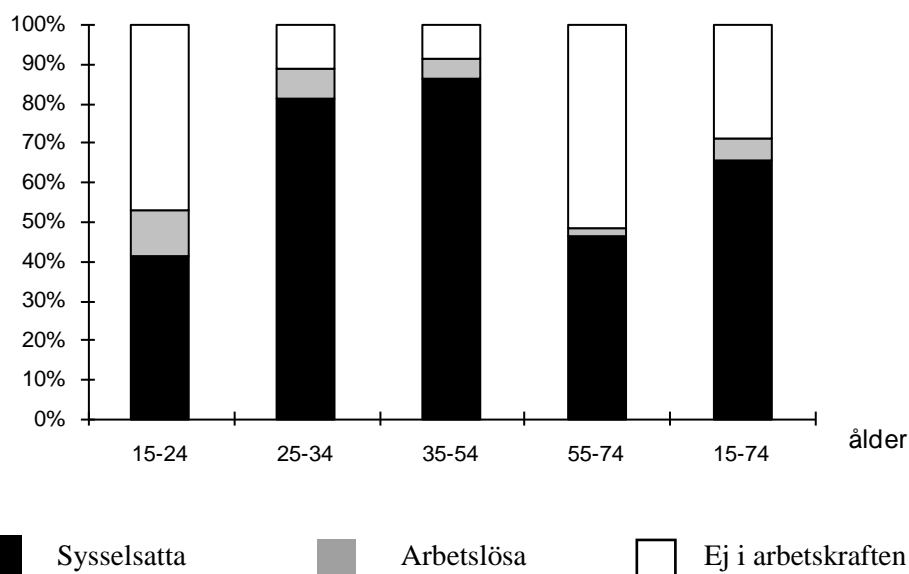
**Diagram 2. Arbetslösa (1000-tal) 15-74 år, 2005-2009, kvartal**

2. Unemployed (thousands) aged 15-74 years, 2005-2009, quarterly



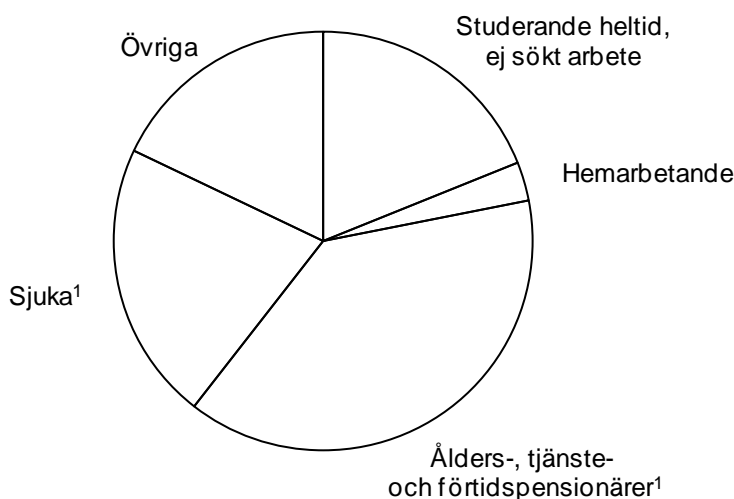
**Diagram 3. Andel sysselsatta, arbetslösa respektive ej i arbetskraften inom olika åldersgrupper, tredje kvartalet 2009**

3. Per cent employed, unemployed, not in the labour force within different age groups, 3:rd Quarter 2009



**Diagram 4. Personer ej i arbetskraften i åldern 15-74 år fördelade efter huvudsaklig verksamhet, tredje kvartalet 2009**

4. Persons aged 15-74 years not in the labour force by main activity, 3:rd Quarter 2009



1) Förtidspension av hälsoskäl ingår i gruppen sjuka

## Fakta om statistiken

---

Arbetskraftsundersökningarna (AKU) utförs varje månad. Syftet med undersökningarna är att beskriva den aktuella arbetsmarknadssituationen för befolkningen i åldern 15-74 år samt att ge information om utvecklingen på arbetsmarknaden. AKU:s uppgift om arbetslösa är det officiella arbetslöshetstalet.

Undersökningarna baseras från och med januari 2006 på ett representativt urval av närmare 65 000 personer per kvartal. Datainsamlingen sker i första hand genom telefonintervjuer av SCB:s intervjuare.

Från år 2001 är AKU EU-anpassad i enlighet med EU-reglering No 577/98.

April 2005 infördes den helt EU-harmoniserade arbetskraftsundersökningen. Resultaten från denna är inte helt jämförbara med de tidigare undersökningarna, se närmare [www.scb.se/aku](http://www.scb.se/aku). Från och med publiceringen avseende oktober 2007 tillämpar AKU den internationellt harmoniserade definitionen av arbetslöshet.

### Detta omfattar statistiken

Målpopulationen i AKU består från och med år 2001 av alla i Sverige genom folkbokföringen registrerade personer som fyllt 15 men ej 75 år. Den löpande redovisningen i ordinarie AKU avsåg fram till och med september 2007 dock gruppen 16-64 år på samma sätt som gjorts sedan 1986. Från och med oktober 2007 omfattar redovisningen åldersgruppen 15-74 år.

I AKU redovisas skattningar av totaler t.ex. antal sysselsatta personer, antal faktiskt arbetade timmar och vissa kvoter t.ex. sysselsättningsgrad, arbetslöshetstal m.m. Dessutom redovisas även osäkerhetsmått för skattningarna.

Resultaten publiceras i form av pressmeddelanden, Statistiska meddelanden (SM) m.m. De mest detaljerade redovisningarna publiceras i månads-, kvartals- och årsvisa grundtabeller. Från och med april 2005 är statistiken tillgänglig på Internet via SCB:s hemsida [www.scb.se/aku](http://www.scb.se/aku). Regionala data presenteras kvartals- och årsvis. Statistik över inrikes-/utrikes födda presenteras fortlöpande.

Från och med tredje kvartalet 2008 ges kvartalsvis en fördjupad redovisning av arbetsmarknaden i form av ”Tabeller avseende befolkningen ej i arbete”. Tabellerna beskriver den aktuella situationen för dem som inte arbetar samt fördelningen över tid. Redovisningen sker efter bakgrundsvariablerna ålder, utbildningsnivå respektive efter inrikes-/utrikes födda. Tabeller avseende befolkningen ej i arbete finns framtagna kvartalsvis från och med andra kvartalet 2005.

I AKU undersöks samtliga veckor under året. Varje undersökningsmånad innehåller således 4 eller 5 mätveckor och varje kvartal 13 mätveckor. Årsgenomsnittet baseras på alla veckor under året.

### Vissa tekniska data om AKU tredje kvartalet 2009:

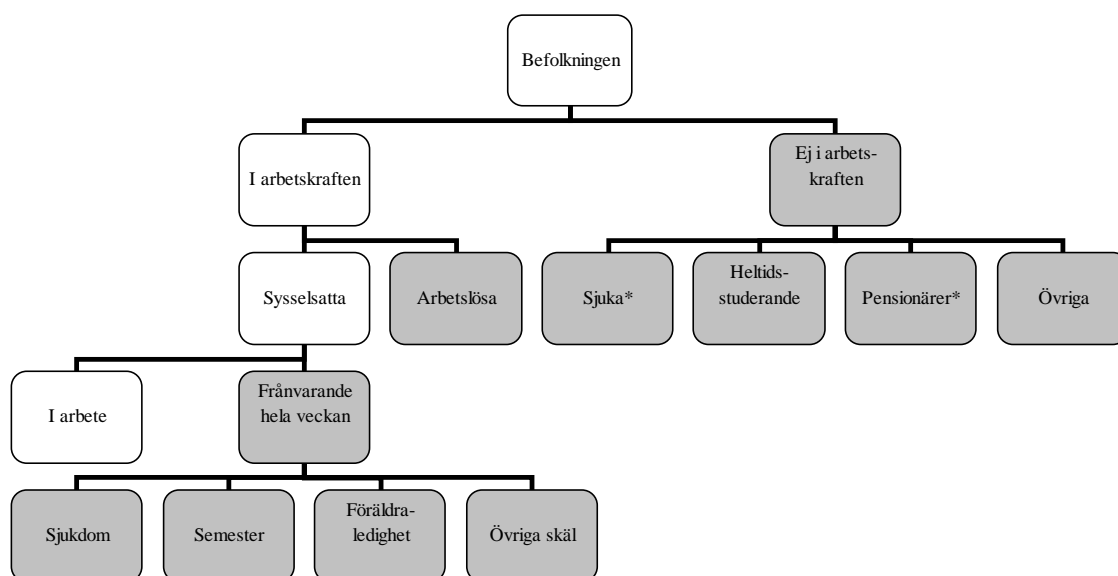
Referensperioden för tredje kvartalet 2009 omfattade veckorna 28-40 (6 juli – 4 oktober) 2009. För tredje kvartalet 2008 omfattade referensperioden veckorna 27-39 (30 juni – 28 september). Den inverkan som referensperiodernas förläggning haft under sommarmånaderna 2009 bedöms vara liten för skattningarna på kvartalsnivå. Dock kan den ha en viss effekt för skattningen av exempelvis frånvaro på grund av semester.

Resultaten baseras på ca 49 500 intervjuer. Bortfallet vid fältarbetet (det vill säga den andel av nettourvalet för vilken intervjuuppgifter ej kunnat erhållas) var totalt 20,8 procent. Andelen som avböjt medverkan var 9,2 procent och 11,0 procent av urvalspersonerna var oanträffbara. Bortfall av annat skäl var 0,6 procent.

## Definitioner och förklaringar i Arbetskraftsundersökningarna

April 2005 infördes en ny EU-anpassad Arbetskraftsundersökning, vilket medför att vissa av nedanstående definitioner **inte är jämförbara** med de definitioner som använts till och med mars 2005. Oktober 2007 ändrades den svenska officiella arbetslöshetsdefinitionen till att, i enlighet med ILO:s definitioner och EU:s förordningar, även omfatta heltidsstuderande som sökt och kunnat arbeta. Även åldersgruppen är ändrad i AKU till att avse 15-74 år mot tidigare 16-64 år. För mer information om detta se [www.scb.se/aku](http://www.scb.se/aku).

Nedanstående figur visar sambandet mellan några centrala begrepp i AKU. Av figuren framgår också uppdelningen av "befolkningen ej i arbete" på olika grupper vilka är gråmarkerade.



De gråmarkerade rutorna visar vilka undergrupper som ingår i gruppen *Personer ej i arbete*.

\*) Förtidspensionärer av hälsoskäl ingår i gruppen *Sjuka*

**Sysselessatta** omfattar följande grupper:

-personer som under en viss vecka (mätveckan) utförde något arbete (minst en timme), antingen som avlönade arbetstagare, som egna företagare (inklusive fria yrkesutövare) eller oavlönade medhjälpare i företag tillhörande make/maka eller annan medlem av samma hushåll (= **sysselessatta, i arbete**).

-personer som inte utförde något arbete enligt ovan, men som hade anställning, arbete som medhjälpare hushållsmedlem eller egen företagare (inklusive fria yrkesutövare) och var tillfälligt frånvarande under hela mätveckan. Orsak till frånvaron kan vara sjukdom, semester, tjänstledighet (t ex för vård av barn eller studier), värnpliktstjänstgöring, arbetskonflikt eller ledighet av annan anledning. Frånvaron räknas oavsett om den varit betald eller inte (= **sysselessatta, frånvarande från arbetet**).

Personer som deltar i vissa arbetsmarknadspolitiska program räknas som sysselessatta, t.ex. offentligt skyddat arbete, Samhall, start av näringsverksamhet eller anställning med lönebidrag eller anställningsstöd.

*Fast anställda* omfattar personer med tillsvidareanställning.

*Tidsbegränsat anställda* omfattar personer med vikariat, anställningsstöd, säsongarbete, provanställning eller objekts-/projektanställning samt övriga former av tidsbegränsade anställningar.

*Undersysselsatta* omfattar personer som är sysselsatta men som arbetar mindre än de skulle vilja göra och som hade kunnat börja arbeta mer under mätveckan eller inom 14 dagar från mätveckans slut.

**Arbetslösa** omfattar följande grupper:

-personer som var utan arbete under mätveckan men som **sökt** arbete under de senaste fyra veckorna (mätveckan och tre veckor bakåt) och **kunde** arbeta mätveckan eller börja inom 14 dagar från mätveckans slut. Arbetslösa omfattar även personer som har fått ett arbete som börjar inom tre månader, förutsatt att de skulle ha kunnat arbeta mätveckan eller börja inom 14 dagar från mätveckans slut.

*Relativa arbetslöshetstalet:* Andelen (%) arbetslösa av antalet personer i arbetskraften.

**I arbetskraften** omfattar personer som är antingen sysselsatta eller arbetslösa.

*Relativa arbetskraftstalet* Andelen (%) personer i arbetskraften av befolkningen.

**Ej i arbetskraften**

-personer som varken är sysselsatta eller arbetslösa. Gruppen omfattar bl.a. personer som är studerande som inte har eller sökt arbete, pensionärer, hemarbetande, värnpliktiga eller långvarigt sjuka.

*Latent arbetssökande* ingår i "ej i arbetskraften" och består av personer som velat och kunnat arbeta mätveckan, men som inte sökt arbete.

Gruppen **personer ej i arbete** består av följande tre undergrupper:

-sysselsatta som varit frånvarande från arbetet hela mätveckan

-arbetslösa

-personer ej i arbetskraften

**Näringsgren**

Kodningen av näringsgren är anpassad till SNI (Standard för Svensk Näringsgrensindelning) som utgår från EU:s näringsgrensstandard NACE (Nomenclature Générale des Activités Economiques dans les Communautés Européennes). Under perioden 1995-2002 användes vid kodningen av AKU version SNI 92, tidigare användes SNI 69. År 2003 trädde en reviderad standard, SNI 2002, i kraft. Under 2009 har en ny standard för klassificering av näringsgren, SNI 2007, tagits i bruk.

Näringsgren bestäms för personer i arbetskraften med utgångspunkt från det enskilda företags huvudsakliga verksamhet vid det arbetsställe där urvalspersonen är – eller senast varit – sysselsatt.

**Sektor (anställda)**

Vid klassificeringen av de anställda efter sektortillhörighet (statlig, kommunal, privat) utgår AKU från och med januari 2001 från standarden för institutionell sektorindelning 2000. Klassificering görs utifrån företagets sektortillhörighet.

**Yrke**

Yrke kodas från och med 1997 enligt Standard för svensk yrkesklassificering (SSYK), det vill säga den svenska versionen av den i EU gällande klassificeringen av yrken, ISCO 88 COM.

**Utbildning**

Uppgifter om utbildning hämtas från SCB:s register Befolkningens utbildning, där utbildningarna är klassificerade enligt Svensk utbildningsnomenklatur (SUN). Från och med år 2001 används standarden SUN 2000 som beskrivs närmare i MIS 2000:1.



## Så görs statistiken

AKU är en månatlig urvalsundersökning där antalet personer i urvalet varje månad har varierat över tiden. Under perioden oktober 2004 till och med mars 2005 skedde en tillfällig urvalsneddragning i samband med dubbelinsamling med ny intervjublankett som underlag för länkning inför omläggning av AKU april 2005. Mellan 1996 och 2000 var urvalsstorleken 17 000 men ökades successivt under 2001 till 21 000 personer för att därefter från och med februari 2004 minska till 19 500. Sedan 2006 är 21 500 personer med i urvalet varje månad. Som urvalsram används registret över totalbefolkningen (RTB). Tre separata urval används; ett för varje månad i kvartalet. I princip förnyas (roteras) vart och ett av urvalen med en åttondel mellan två på varandra efterföljande undersökningstillfällen. Det innebär att varje urvalsperson intervjuas sammanlagt åtta gånger under en tvåårsperiod. Urvalet räknas upp till befolkningstotaler. Datainsamlingen sker huvudsakligen genom datorstödda standardiserade telefonintervjuer. Kodning av näringsgren och sektortillhörighet görs dels genom att utnyttja administrativa register (SCB:s Företagsdatabas FDB) med datorstöd, dels genom manuell kodning. Vid kodning av yrke och socioekonomisk gruppering används dels automatkodning genom matchning mot ”lexikon”, dels manuell kodning av intervju svar.

År 2003 modifierades mätinstrumentet för att i största möjliga utsträckning motsvara EU:s krav på variabelinnehåll. Från april 2005 infördes den EU-harmoniserade arbetskraftsundersökningen, se närmare [www.scb.se/aku](http://www.scb.se/aku). Fr. o. m oktober 2007 tillämpar AKU dessutom den internationellt harmoniserade definitionen av arbetslöshet och redovisningen ändrades samtidigt till att omfatta åldersgruppen 15-74 år.

## Statistikens tillförlitlighet

De presenterade AKU-resultaten är **skattningar** behäftade med en viss osäkerhet på grund av olika felkällor som urvalsfel, bortfallsfel och mätfel. Felen kan vara slumpmässiga eller systematiska. De senare påverkar resultaten i en viss riktning.

Den **slumpmässiga osäkerheten** beroende på bl.a. urvalsfel och slumpmässiga mätfel kan uttryckas i form av **konfidensintervall** som beräknas med hjälp av skattningens **standardavvikelse**. I flera tabeller anges uppgifterna med osäkerhetstal i form av 95-procentiga konfidensintervall. Genom att beräkna konfidensintervall kan man få en uppfattning om hur stora skillnader mellan exempelvis närliggande månad och år som kan förklaras av slumpmässiga fel.

De **systematiska felens storlek** kan anges först efter särskilda kvalitetsstudier. Ett studium av de olika felkällorna i AKU har visat att bortfallet och mätfelen är de felkällor som i första hand orsakar systematiska fel.

Genom användande av hjälpinformation (fr. o. m. 1993) vid skattningsförfarandet har bortfallsfelet reducerats betydligt jämfört med tidigare skattningsförfarande. En mätfelsstudie 1994/1995 visar att bruttofelet (det vill säga felaktigt medtagna och felaktigt uteslutna enheter) för arbetskraftsstatus (sysselsatta, arbetslösa, ej i arbetskraften) uppgår till 3 procent och för variabeln anknytningsgrad (fast-, lös-, utan anknytning) till 5 procent.

**Ramtäckning:** En viss övertäckning föreligger i AKU beroende på att en del personer, som är födda utomlands, lämnar Sverige utan att anmäla det till svenska myndigheter.

### Exempel på användning av osäkerhetstal

Antalet **sysselsatta** under tredje kvartalet 2009 var i genomsnitt 4 548 000 ( $\pm 21\,000$ ) enligt tabell 1. *Det innebär att det sanna värdet med 95 procents säkerhet ligger i intervallet 4 527 000 – 4 569 000 om andra fel än slumpfelen är försumbara.*

Av tabell 1 framgår också att antalet **i arbetskraften** under tredje kvartalet 2009 i genomsnitt var 4 947 000 och under tredje kvartalet året innan var 4 954 000. Osäkerhetstalet för förändringen på ett års sikt är 24 000, vilket innebär att förändringen mellan de två tidpunkterna skall vara minst 24 000 för att förändringen skall vara statistiskt säkerställd. *Eftersom förändringen mellan tredje kvartalet 2009 och tredje kvartalet 2008 av antalet i arbetskraften är mindre än osäkerhetstalet är förändringen inte statistiskt säkerställd.*

## Bra att veta

### **Annan statistik**

Uppgifter om sysselsättningen redovisas, förutom i AKU, även i andra undersökningar som registerbaserad arbetsmarknadsstatistik (RAMS), företagsbaserad sysselsättningsstatistik samt undersökningen av levnadsförhållanden (ULF). Dessa är dock inte jämförbara med AKU, huvudsakligen beroende på skillnader i undersökningsmetod, definitioner och mättidpunkt.

Arbetsförmedlingen redovisar varje månad uppgifter om antal personer, som är registrerade vid arbetsförmedlingarna och kan ta ett arbete direkt (antalet arbetssökande). Denna statistik är ett bra komplement till AKU t.ex. genom månadsvis redovisning av arbetssökande på regional nivå.

Mer information om statistiken och dess kvalitet ges i en särskild Beskrivning av statistiken på SCB:s webbplats, [www.scb.se](http://www.scb.se).

## In English

---

### Summary

The Swedish Labour Force Survey is carried out monthly by Statistics Sweden (SCB). As of April 2005 a new EU-harmonised questionnaire has been introduced. This causes a break in comparability over time. For comparisons, historical data for 2004 have been recalculated and are presented in the tables as linked values.

The survey is based on a sample of 65 000 persons each quarter. Quarterly estimates are calculated as mean values of the three months in a quarter. In the same way annual estimates are calculated as mean values of the monthly estimates. Essentially, concepts and definitions follow the guidelines of the International Labour Organisation (ILO). The classifications of industry and occupation correspond to the NACE (Nomenclature Générale des Activités Economiques dans les Communautés Européennes) and the ISCO 88 COM systems respectively. The survey results regularly published refer to the population 15-74 years of age. Confidence intervals for the estimates are presented in the tables.

As from the publication regarding the fourth quarter 2008 there is a more detailed description of the labour market situation for the entire population, i.e. also including persons not at work.

### Labour Force Survey, third quarter 2009

#### **Nearly every other person was at work**

During the third quarter of 2009, an average of 3 335 000 persons aged 15-74 were at work, of whom 1 795 000 were men and 1 540 000 were women. This means that nearly half or 47.9 percent were at work. The corresponding figure one year ago was 48.5 percent. The change in the number of persons at work is not statistically significant. However, the percentage has dropped by 0.6 percentage points.

During the third quarter of 2009, the number of employed persons was 4 548 000. Employed persons refer to persons at work and employed persons who were absent during the entire measurement week (at least one calendar week). This is a decrease of 126 000 persons compared to the same quarter one year ago. The drop mainly occurred among men, of whom 81 000 fewer were employed. The employment rate, that is, the percentage of employed persons in the population, dropped by 2.6 percentage points, amounting to 65.3 percent. Among men the employment rate was 67.8 percent and among women 62.8 percent. This is a decrease of 3.0 and 2.0 percentage points respectively.

The number of permanent employees decreased during the third quarter of 2009 by 76 000 persons, or 2.2 percent. 68 000 of these persons were men. The number of temporary employees continues to drop. The number of temporary employees fell by 60 000, or 8.2 percent and amounted to 667 000 compared to the third quarter of 2008. The decrease was greatest among women, of whom 41 000 fewer were temporarily employed. The downturn in the number of temporarily employed persons has gone on since the start of 2008.

#### **More persons not at work**

The group of *persons not at work* consists of the subgroups *employed and absent during entire reference week*, *unemployed* and *persons not in the labour force*.

During the third quarter of 2009, 3 630 000 persons aged 15-74 were not at work, an increase of 84 000 compared to the same period last year. This implies that more than half or 52.1 percent of the population was not at work, an increase of 0.6 percentage points. Most of this increase occurred among men. In the 16-64 year age group, an average of 2 728 000 persons were not at work, an increase of 61 000 persons. This increase also mainly occurred among men. The number of persons not at work mainly increased because the

number of unemployed persons and persons not in the labour force increased. The population aged 15-74 increased by 78 000 persons during the period.

During the third quarter of 2009, 1 213 000 persons or 26.7 percent of employed persons were absent from work during the entire measurement week. Compared to the third quarter of 2008, this is a drop of 120 000 persons or 9.0 percent.

The most common reason for absence was holiday leave, and an average of 934 000 persons or 20.5 percent of employed persons were absent for this reason. This is a decrease of 124 000 persons compared to the previous year.

The proportion of employed persons who were absent due to sickness was 2.0 percent. The corresponding proportions among men and women were 1.5 and 2.5 percent respectively. Compared to one year ago, no statistically significant change has occurred. Of the 90 000 persons who were absent due to sickness, 36 percent were absent 1-2 weeks while 19 percent had been absent for 52 weeks or more.

### **Unemployment increased**

During the third quarter of 2009, an average of 399 000 persons aged 15-74 were unemployed. This is an increase of 119 000 persons compared to the same quarter last year. This means that the relative unemployment was 8.1 percent, an increase of 2.4 percentage points. Unemployment among men was 8.4 percent, an increase of 3.1 percentage points, while the same figures for women were 7.7 percent, an increase of 1.6 percentage points. Unemployment rose above all for young people aged 15-24. 145 000 people in this age group were unemployed during the third quarter 2009, which corresponds to an unemployment rate of 22.2 percent. This is an increase of 5.9 percentage points compared to the same quarter of 2008. Of those unemployed young people, 35 000 or 4 percent were full-time students.

Nearly one in three unemployed persons aged 15-74 had been on long-term unemployment. This means that 125 000 persons, or whom 76 000 were men and 49 000 were women, had been constantly unemployed for a period of more than 26 weeks. This is an increase of 57 000 persons, or 83.1 percent compared to the same period the year before.

### **Three in ten persons outside the labour force**

The group of persons *not in the labour force* includes persons who are neither employed nor unemployed, and consists above all of full-time students who have not looked for work or have been able to take a job, pensioners and sick persons (including those who retired early due to health reasons).

During the third quarter of 2009, this group amounted to 2 018 000 persons aged 15-74. This is an increase of 85 000 persons or 4.4 percent compared to the third quarter of 2008. The breakdown by sex of those not in the labour force consists of 916 000 men and 1 102 000 women, an increase of 4.3 and 4.5 percent respectively. The percentage of the population outside of the labour force increased by 0.9 percentage points to 29.0 percent. The proportion of men outside of the labour force in the third quarter was 26.0 percent, while the corresponding proportion of women was 32.0 percent.

The increase mainly consists of full-time students who have not looked for work or been able to take a job. Compared to one year ago, this group has increased by 55 000 persons and amounts to 381 000 persons, or 5.5 percent of the population aged 15-74. Most of those persons, 320 000, were aged 15-24.

## List of tables

1. Population aged 15-74 years by labour force status. Q3 2009 and Q3 2008.....	13
2. Population aged 15-24 years by labour force status. Q3 2009 and Q3 2008.....	14
3. Population aged 15-74 years by labour force status and reason for not being at work. Q3 2009 and Q3 2008.....	15
4. Population aged 15-74 years not at work. Q3 2009 and Q3 2008.....	16
5. Population aged 15-74 years not at work by level of education. Q3 2009.....	16
6. Unemployed persons by length of unemployment. Q3 2009.....	17
7. Unemployed persons by previous work experience. Q3 2009.....	17
8. Population aged 16-64 years by labour force status and reason for not being at work. Q3 2009 and Q3 2008.....	18
9. Population aged 16-64 years not at work. Q3 2009 and Q3 2008.....	19
Explanation of symbols.....	19

## List of terms

Arbetslösa	Unemployed
Anställda	Employee
Arbetsstimmar	hours worked
Arbetare	workers
Båda könen	both sexes
Deltid	part time
Därav	of which
Ej i arbetskraften	not in the labour force
Facklig organisation	trade union membership
Fast anställd	permanently employed
Frånvarande från arbetet	persons absent from work
Frånvarande fr. arbetet hela veckan	absent from work the whole week
Företagare	employers, self-employed
Heltid	full time
I arbetskraften	in the labour force
I arbete	at work
Kvinnor	women
Latent arbetssökande	potentially looking for a job
Län	county
Medelarbets tid	average hours worked
Medhjälpande familjemedlem	unpaid family worker
Mer än vanligt	more than usual
Mindre än de skulle vilja	less than they would like to do
Månad/månadsvis	month/monthly
Män	men
Näringsgren	branch of industry

Offentlig sektor	public sector of employment
Osäkerhetstal	measure of uncertainty
Outnyttjat arbetskraftsutbud	labour supply not utilized
Privat sektor	private sector of employment
Relativt arbetskraftstal	labour force rate / activity rate
Relativt arbetslöshetstal	unemployment rate
Relativt frånvarotal	absence ratio
Riksområde	NUTS 2
Sektortillhörighet	sector of employment
Sysselsatta	employed
Sysselsättningsgrad	employment rate
Säsongrensade o utjämnade värden	seasonally adj.and smoothed figures
Tidigare arbetskraftstillhörighet	previous labour force status
Tidsbegränsat anställd	temporarily employed
Tjänstemän	salaried employees
Undersysselsatta	underemployed
Ursprungliga värden	original figures
Övertid/mertid	overtime
Yrke	occupation
Ålder	age